

# Cómo aprender a conducir

Coescrito por Simon Miyerov

Aprender a conducir es mucho más fácil de lo que parece. Quizá parezca intimidante desde el asiento del acompañante o en las películas, pero una vez que estés detrás del volante y presiones suavemente el pedal con el pie, el proceso se volverá muy intuitivo. Si eres un **conductor defensivo** y aprendes a hacer todo despacio al principio, entonces te irá bien al dominar lo básico. El presente artículo te enseñará a conducir un vehículo con transmisión automática. Por lo tanto, si no tienes uno automático, haz clic [aquí](#) para aprender las técnicas de conducción con transmisión manual, aunque el proceso es el mismo.

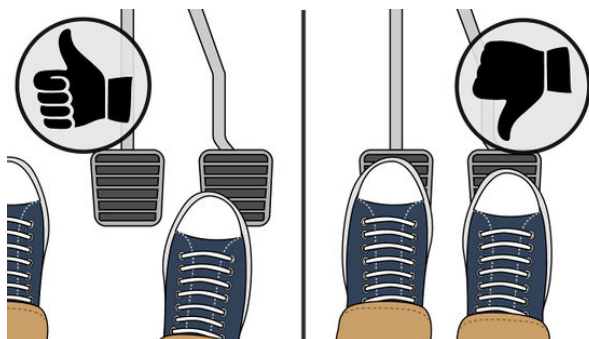
Parte  
1

Parte 1 de 4:

## Acostumbrarte a los controles del vehículo

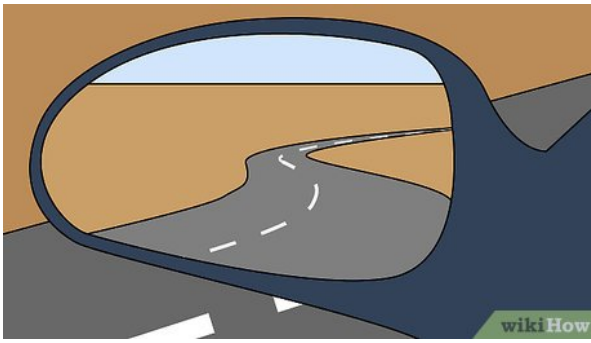


**1 Ajusta el asiento de manera que alcances ambos pedales cómodamente.** Puedes ajustarlo hacia adelante o hacia atrás, al igual que hacia arriba o hacia abajo. Algunos automóviles tienen controles electrónicos (por lo general, en el lado izquierdo del asiento), mientras que los vehículos más antiguos tienen una palanca debajo del asiento que permite controlar la posición. Pero podrás hacer la diferencia.



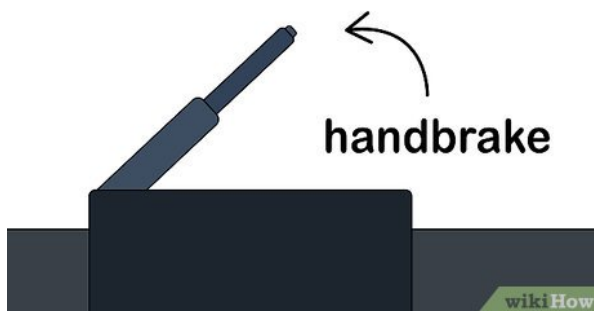
**2 Familiarízate con los pedales.** En un automóvil con transmisión automática, los dos pedales controlan la aceleración y el frenado, respectivamente. El que está ubicado más a la derecha (que a menudo es más pequeño que el otro) es el acelerador, el cual hace que el carro vaya hacia adelante; mientras más duro lo presiones, más rápido se moverá el auto. El pedal que está a la izquierda, el cual generalmente es más largo que el acelerador, es el freno, y al presionarlo el vehículo *disminuye* la velocidad.

- Aunque sientas más confianza usando el pie izquierdo, siempre debes usar el pie derecho para presionar ambos pedales. Se sentirá extraño al principio si eres zurdo, pero es muy importante que te acostumbres a eso, porque es la técnica apropiada y más segura.
- **Nunca** utilices ambos pies a la vez para presionar los pedales. Solo utiliza uno (el derecho) para usar cada pedal y que resulte imposible presionar accidentalmente ambos pedales al mismo tiempo.

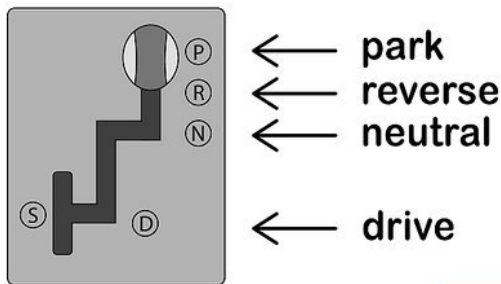


**3 Ajusta los espejos del vehículo para que puedas ver a través de ellos con claridad y eficacia.** El automóvil tiene que tener tres espejos: uno retrovisor, el cual te permite ver directamente a través de la ventanilla posterior, y dos espejos externos que te permiten ver a los costados del vehículo y te protegen de los puntos ciegos.<sup>[1]</sup>

- El espejo retrovisor tiene que estar posicionado de forma que, cuando estés en la posición de manejo normal, puedas ver directamente detrás de ti y la mayor parte de la ventanilla posterior posible.
- La Sociedad de Ingenieros Automotrices recomienda posicionar los espejos laterales más hacia fuera de lo normal de manera que se superpongan con el ángulo de vista del espejo retrovisor, y así poder eliminar los puntos ciegos.<sup>[2]</sup> Si bien puede ser desorientador al principio, esta posición en realidad le permite al conductor ver los automóviles que están en sus puntos ciegos, a los cuales quizá solo vea mirando por encima de su hombro.



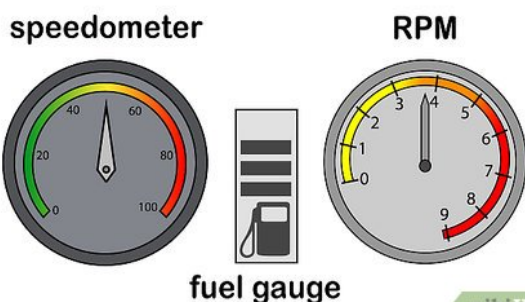
**4 Determina dónde está el freno de mano, o freno de estacionamiento, y para qué sirve.** El freno de mano es una palanca larga que tiene un botón en la punta. Cuando se sube la palanca, bloquea el automóvil en el lugar, asegurándolo para que no se mueva. Cuando se baja la palanca, se desconecta y el automóvil se mueve libremente. Asegúrate de que el freno de mano esté desconectado antes de comenzar a manejar.



wikiHow

**5 Siente la palanca de cambios.** Por lo general, esta se encuentra entre los dos asientos delanteros del vehículo y es la que controla las velocidades del automóvil (estacionar, neutro, conducir, reversa). A veces en ciertos vehículos, la palanca de cambios está a la derecha del volante.

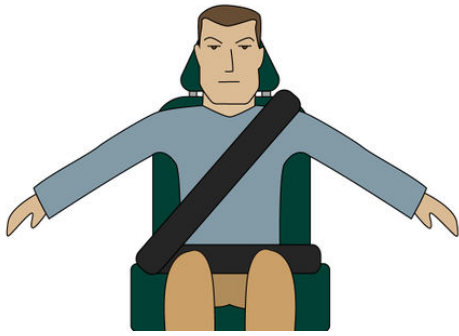
- Si la palanca de cambio se encuentra en la posición **Park** (estacionar) cuando enciendes el vehículo, no podrás avanzar sin importar cuánto presiones el acelerador.
- Si la palanca de cambio está en **Neutro**, el impulso natural del vehículo hará que continúe hacia adelante.
- Si la palanca de cambio está en **Reversa**, el automóvil se moverá hacia atrás en lugar de ir hacia adelante cuando quites el pie del freno.
- Si la palanca de cambio está en **Drive** (conducir), el automóvil avanzará cuando quites el pie del freno.



wikiHow

**6 Comprende los controles básicos del panel de instrumentos.** Estos indicadores ayudan a mostrarle el conductor cuánto combustible tiene el automóvil, a qué velocidad circula, cuán caliente está el motor y cuántas RPM (revoluciones por minuto) registra el motor.

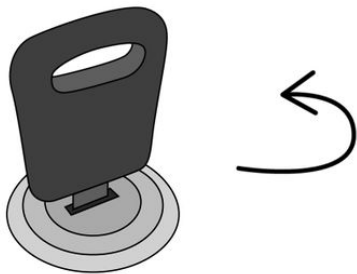
- El velocímetro probablemente sea el control más importante del panel de instrumentos, ya que indica la velocidad de conducción, ya sea en kilómetros por hora (KpH) o millas por hora (Mph).
- El medidor de RPM muestra cómo funciona el motor. La mayoría de los medidores de RPM tienen áreas en rojo que comienzan desde 6000 o 7000 RPM. Si la aguja del indicador aumenta hasta el área roja, tendrás que disminuir la aceleración.
- El medidor de combustible indica cuánto combustible tiene el vehículo. Por lo general, tiene una aguja que se mueve entre "F", que indica que el tanque está lleno (del inglés, *full*), y "E", que indica que está vacío (del inglés, *empty*). Algunos autos más modernos tienen indicadores de combustible digitales; donde las barras electrónicas se muestran como el símbolo de la batería en un teléfono móvil, y disminuyen gradualmente en cantidad dependiendo de cuánto combustible hay en el auto.
- El medidor de temperatura muestra si el motor del vehículo está sobrecalentándose. Por lo general, tiene una aguja que se mueve entre "H", que indica caliente (del inglés, *heat*), y "C", que indica frío (del inglés, *cold*). La aguja debe estar en el centro del medidor.



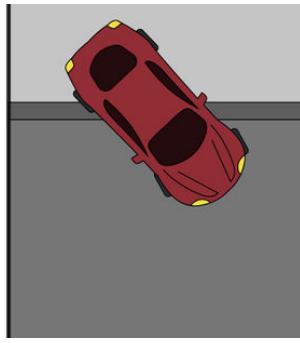
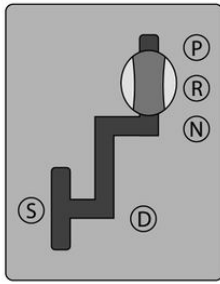
**1 Ponte el cinturón de seguridad.** En la mayoría de los lugares del mundo, conducir sin usar el cinturón de seguridad es ilegal.<sup>[3]</sup> Los cinturones reducen en gran medida la posibilidad de lastimarse gravemente o morir en caso de accidente.



**2 Siempre enciende el vehículo con el pie en el freno.** Cuando enciendas el automóvil, se moverá hacia adelante automáticamente si no tienes el pie en el freno. Con el pie sobre el freno en la posición de arranque, ¡estarás listo para comenzar a conducir!

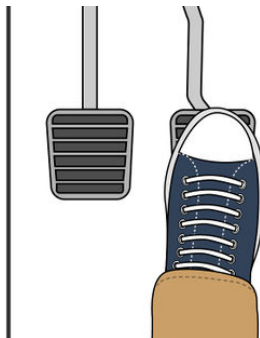
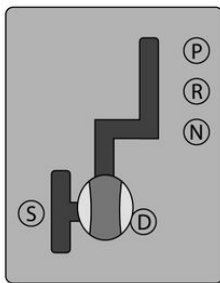


**3 Enciende el vehículo y libera el freno de mano, si es necesario.** Coloca las llaves en el encendido, que está en el lado derecho del volante, y gira la llave hacia la derecha. Ten en cuenta que, en algunos vehículos más nuevos, las llaves en realidad están dentro del automóvil y solo es necesario presionar el botón de encendido para que el motor arranque. ¡Elegante!



**4 Aprende a retroceder el automóvil.** Si el vehículo está estacionado en un terreno o en una entrada de vehículos, es probable que necesites retrocederlo para comenzar a conducir. Aunque parezca intimidante, solo tienes que recordar algunas cosas:

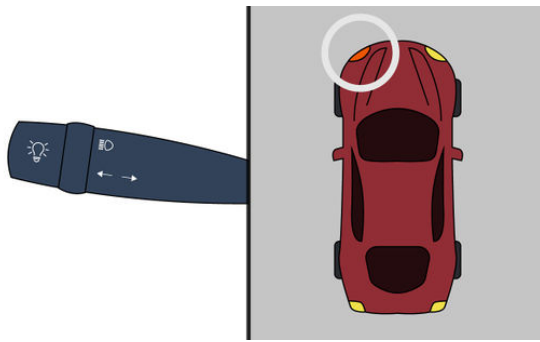
- Coloca el automóvil en Reversa y **verifica** que sea así, de lo contrario no irá hacia atrás.
- Mira por encima de tu hombro y gira la cabeza para tener una buena visión de adónde te diriges.
- Quita suavemente el pie del freno y **no** lo coloques en el acelerador. Durante las primeras veces de práctica, no te preocupes por poner el pie en el acelerador, puedes mover el vehículo simplemente quitando el pie del freno. El automóvil se moverá lentamente, pero no correrás el riesgo de chocar algo o a alguien por accidente.
- Recuerda que se “invierte” el volante en Reversa. Cuando conduces hacia adelante, si giras el volante hacia la derecha, el vehículo girará a la derecha, y viceversa, dado que las ruedas giran en ese sentido. Sin embargo, cuando circulas en reversa, al girar el volante a la derecha hará que *el vehículo doble hacia la izquierda*; girar el volante hacia la izquierda, hará que *el vehículo doble a la derecha*. Tenlo en cuenta cuando conduzcas en reversa.
- Utiliza el freno siempre que necesites disminuir la velocidad. Tienes que presionar el pedal del freno de forma suave pero firme.



**5 Cuando estés listo para avanzar el automóvil, frena completamente y coloca la palanca de cambios en la posición Drive (conducir).** Para ello, coloca el pie en el freno, cambia a la posición Drive para que el vehículo se mueva hacia adelante, luego quita el pie del freno y presiona *lentamente* el acelerador para avanzar. Acelera hasta que hayas alcanzado el límite de velocidad y luego quita el pie del acelerador, dejando el pie suspendido en el aire sobre el freno, en caso de que necesites utilizarlo.



**6 Mantén las dos manos en el volante en la posición de las “9 y 3”.** Tienes que imaginar que el volante es un reloj para colocar la mano izquierda donde indicaría las 9 horas y la mano derecha donde indicaría las 3. [4] No intentes sostener el volante con una mano, en especial si eres principiante, porque es más probable que pierdas el control del auto y podrías causar un accidente.

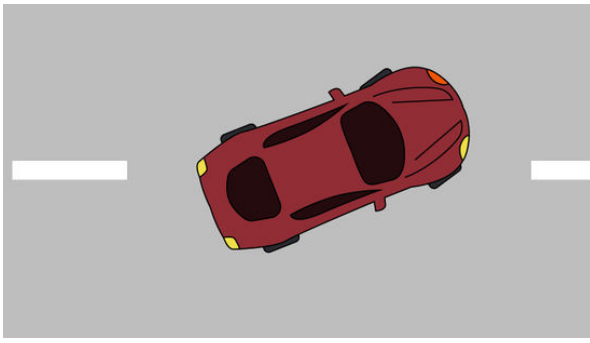


**7 Utiliza las luces intermitentes.** Estas son las luces rojas intermitentes que se encuentran a los costados de la parte trasera del vehículo junto a las luces de freno. Estas luces son muy importantes a la hora de conducir, ya que permite que los demás vehículos sepan que vas a cambiar de carril o a doblar. El interruptor de esta luz está en el lado izquierdo del volante. Tienes que presionarlo hacia arriba para encender la luz derecha (para girar o cambiar al carril derecho) o presionarlo hacia abajo para activar la luz izquierda (para girar o cambiar al carril izquierdo).



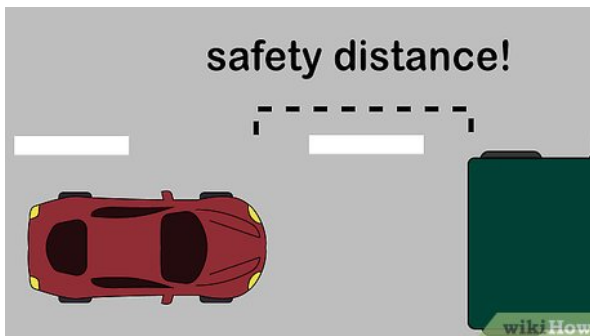
**8 Aprende a girar el vehículo utilizando el método de la mano sobre la mano.** Doblar con el automóvil es bastante fácil una vez que lo domines. Al igual que la mayoría de las cosas al conducir, es bastante intuitivo. Si solo necesitas doblar un poco, gira el volante hacia la dirección que quieres doblar, manteniendo las manos en la posición de las 9 y las 3.

- Si tienes que doblar cerrado, utiliza el método “mano sobre mano”. Asumiendo que quieres doblar hacia la derecha, gira el volante hacia la derecha, guiándolo con la mano derecha. Cuando esta alcance la posición de las 4 o 5 horas, suéltala y crúzala sobre la mano izquierda. Vuelve a agarrar el volante y continúa girando.
- Para enderezar el automóvil luego de haber doblado, simplemente afloja el agarre de las dos manos y el volante volverá automáticamente a su posición. Aplica más presión para disminuir la velocidad a la que vuelve a su posición, y aplica menos presión para que lo haga rápido. Las manos tienen que estar quietas a medida que el volante se mueve a su punto original.



**9 Aprende a cambiar de carriles.** En un cierto punto de conducción, necesitarás cambiar de un carril a otro, y a veces de forma rápida. Hacerlo es sencillo, pero recuerda activar las luces intermitentes para que los demás conductores sepan lo que piensas hacer. A continuación encontrarás algunas cosas que tienes que tener en cuenta al cambiar de carril:

- Acciona las luces intermitentes al menos 2 segundos antes de comenzar a cambiar de carril. Esto les permitirá a los demás conductores saber lo que vas a hacer.
- Observa rápidamente por los espejos y mira sobre tus hombros para verificar que no haya automóviles en tus puntos ciegos. No confíes solo en los espejos para saber dónde están los demás vehículos, también mira por tu cuenta antes de cambiar de carril.
- Mueve el automóvil despacio hacia el otro carril, girando las manos en el volante lentamente. Es un movimiento muy lento: debe tomar desde 1 a 3 segundos para cambiar de carril. Si tardas menos, lo estarás haciendo demasiado rápido, pero si tardas más, lo estarás haciendo demasiado lento.



**10 Mantén la distancia adecuada detrás de los demás vehículos (no estés demasiado cerca).** La distancia que debes mantener detrás del vehículo que está delante de ti depende de tu velocidad. Tienes que tener entre 2 y 5 segundos para reaccionar, según tu nivel de comodidad. Si el vehículo que te precede tuviera que detenerse abruptamente, a la velocidad a la que circulas ¿tendrías el tiempo suficiente para reaccionar y disminuir la velocidad sin chocar con el otro vehículo?

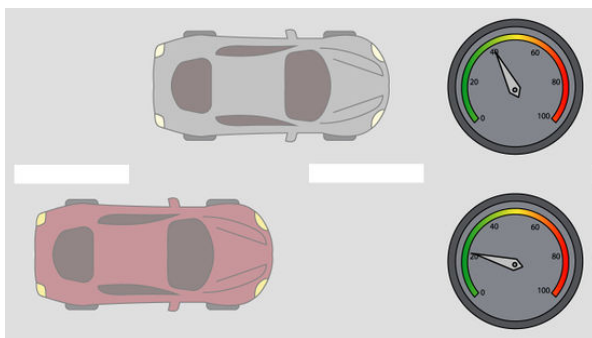
- Para saberlo, observa el vehículo de adelante a medida que pasa por un objeto fijo que está en la carretera, como un cartel. Ni bien pase ese objeto, comienza a contar: *un mil, dos mil, tres mil...* ¿Cuántos segundos tarda tu automóvil en pasar el mismo objeto?

## drive defensively



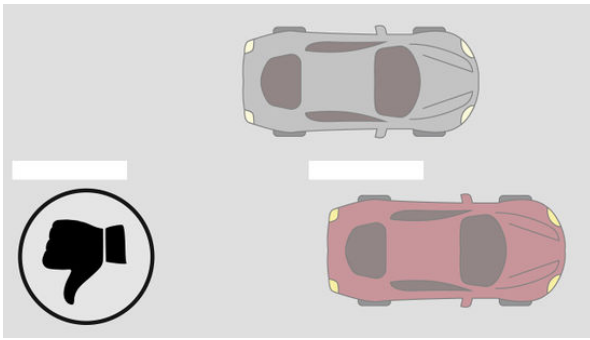
**1 Conduce defensivamente.** Este es un concepto que demasiados conductores dan por hecho o no comprenden. Conducir defensivamente te ayudará a **ahorrar dinero**, asegurar una experiencia de conducción agradable y lo más importante es que te ayudará a seguir vivo. Este tipo de manejo es un término general para varios conceptos diferentes:

- *No asumas que las personas seguirán las normas, prestarán atención o serán cuidadosas.* Las normas de la calle se cumplen para asegurar que todos estén a salvo. A menudo, esas reglas no se cumplen por conductores egoístas o despistados. No asumas que los conductores utilizarán las luces intermitentes antes de doblar, por ejemplo, tampoco asumas que disminuirán la velocidad para ingresar a un camino ni que no cruzarán con el semáforo en rojo. También existe una alta posibilidad de toparse con conductores ebrios.
- *Si notas una situación posiblemente peligrosa, evítala antes de que suceda.* Por ejemplo, no permanezcas cerca del lado derecho de un camión semirremolque grande, tampoco intentes pasar a un conductor ebrio que zigzaguee por los carriles.
- Utiliza todos tus sentidos para estar consciente de lo que sucede en el camino en todo momento. A menudo, los conductores dejan de prestarle atención al resto del mundo y se concentran en los alrededores, simplemente porque han ido por el mismo camino cientos, o quizá miles, de veces. No te sientas demasiado cómodo detrás del volante. Utiliza tu visión para controlar las velocidades de los demás vehículos y sus hábitos. Utiliza tu audición para escuchar las bocinas y los chillidos de los automóviles. Utiliza tu olfato para estar atento ante el olor a neumático quemado u otros olores cáusticos que puedan indicar que se produjo un accidente.



**2 Mantente en los carriles de la derecha para conducir a bajas velocidades y en los de la izquierda para conducir a velocidades altas.** En las autopistas, y en extensiones menores de calles, los carriles que están más hacia la izquierda están reservados por lo general para el tránsito rápido, mientras que los que están más a la derecha, para el tránsito lento. Es de mala educación (y peligroso) estar muy cerca de alguien que conduce más lento que tú en el carril correcto. De igual manera, es egoísta conducir por los carriles izquierdos cuando tu velocidad es menor a la del resto del tránsito. Circula por un carril en el que conduzcan a tu misma velocidad y mantente allí hasta que necesites doblar o salir.



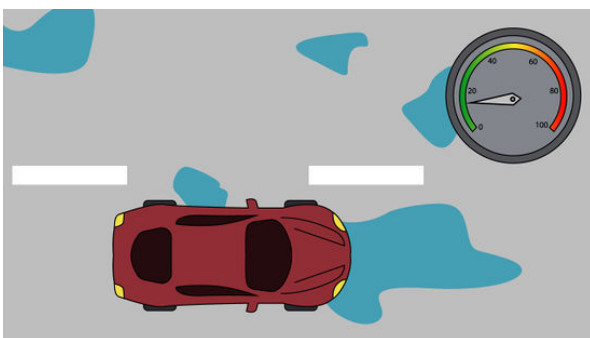


**3 Cuando sea posible, sobrepasa a los vehículos por el lado izquierdo, en vez del derecho.** Debido a que la velocidad general del tránsito aumenta de derecha a izquierda, es importante que pases por el lado izquierdo. Tienes que aumentar la velocidad y conducir más rápido que el automóvil que está delante de ti, así que utiliza un carril que esté destinado para vehículos más rápidos. Sigue esta regla básica aunque no sea una ley donde conduces! Recuerda: conduce por la derecha, sobrepasa por la izquierda.[5]

- **Nunca** sobrepases un camión por la derecha, ya que estos y los semirremolques son más largos que un automóvil normal, lo que significa que sus puntos ciegos son más grandes. A menudo, los camiones circulan por los carriles que están más a la derecha y cambian a carriles de la derecha, es raro que lo hagan por la izquierda. Por lo tanto, sobrepasar a un camión por la izquierda significa que vas a conducir fuera de su territorio, disminuyendo el riesgo de accidentes.



**4 Obedece los límites de velocidad.** Los límites de velocidad existen por una razón y no es para hacer que la conducción sea menos divertida, más bien para convertir el camino en un lugar más seguro para todos. Asegúrate de conducir **como máximo** solo 9 kph (5 mph) más rápido que el límite de velocidad. Al menos en Estados Unidos, es raro que la policía te haga una multa de velocidad si solo excedes 5 mph el límite. [6] Más aún si las condiciones son malas (mal tiempo, niebla o mal estado de la vialidad).



**5 Ten extrema precaución en condiciones de manejo irregulares.** Cuando hay mal tiempo, disminuye una velocidad y conduce más a la defensiva que lo normal. Cuando llueve, por ejemplo, el agua interactúa con el aceite de las superficies de conducción, lo que las hace más resbaladizas, además dificulta la buena tracción de los neumáticos.[7] Cuando caen lluvias intensas, se pueden producir pequeños charcos en el asfalto, lo que te pone en riesgo de acuaplanear.

- El clima de invierno crea situaciones más difíciles con temperaturas frías y superficies con hielo y nieve. Aprende a **conducir durante el invierno**.



## be courteous

wikiHow

**6 Sé educado en la carretera.** Esto significa que simplemente tienes que saber que hay otras personas en el camino, cada una con su propio cronograma, y muchas de las cuales no quieren estar atascadas en sus vehículos. Mientras puedas, haz de sus vidas en la carretera un poco más fácil y verás que devolverán el favor en cierto punto y tú puedes ser el beneficiario de esa generosidad.

- Utiliza la bocina para alertar a los demás conductores y no para regañarlos. La bocina es un dispositivo fuerte. Utilízala cuando alguien entre a la carrera sin verte o cuando el semáforo esté en verde mientras los conductores están soñando despiertos. No utilices la bocina porque estar atorado en un embotellamiento.
- Mueve la mano para agradecerle a alguien. Cuando alguien te deje entrar en su carril, mueve la mano para agradecerle. No requiere de mucho esfuerzo y es una buena manera de decir "gracias" para tener en cuenta.
- Es importante que no desobedezcas las normas del camino *solo para ser cortés*. Si te detienes en una intersección de cuatro caminos con señales de alto y tú llegaste primero, tú eres el que tiene que avanzar primero. Por lo tanto, no te detengas ni dejes pasar a la persona que llegó después de ti, sino disminuirá la eficacia y creará confusión.



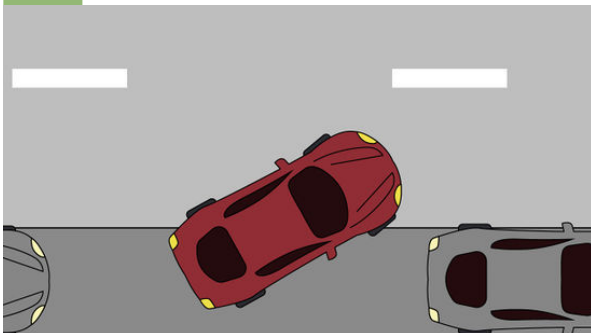
wikiHow

**7 Diviértete.** Conducir puede ser peligroso y de seguro hay muchas normas que tienes que recordar, pero es importante que te diviertas mientras estás al volante. Incluso mientras seas responsable, conducir puede ser muy emocionante. Solo recuerda que el camino no te pertenece a ti solo y estarás bien.

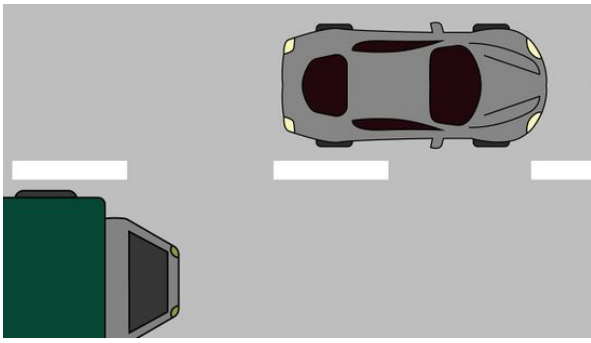
Parte  
4

Parte 4 de 4:

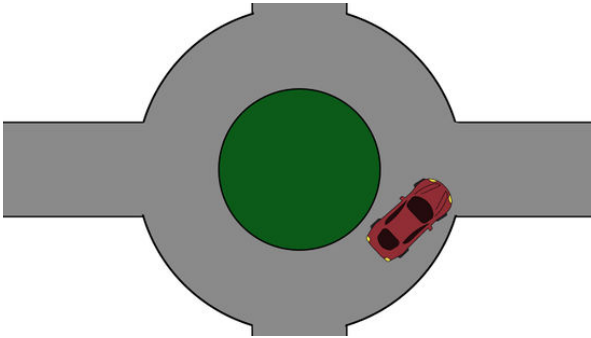
### Dominar las técnicas de manejo avanzadas



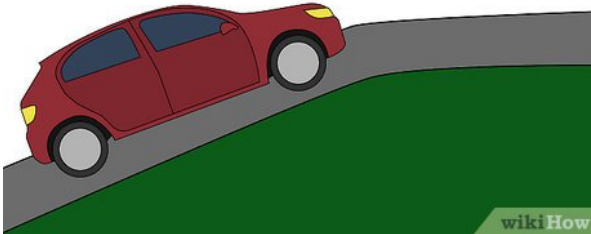
**1 Aprende a estacionar en línea (paralelo).** Será necesario cuando tengas que retroceder en un lugar difícil del estacionamiento, y por lo general es una maniobra difícil. Existen un par de pruebas y trucos para estacionar en paralelo, los cuales puedes aprender [aquí](#). Esta es una parte importante de la conducción urbana.



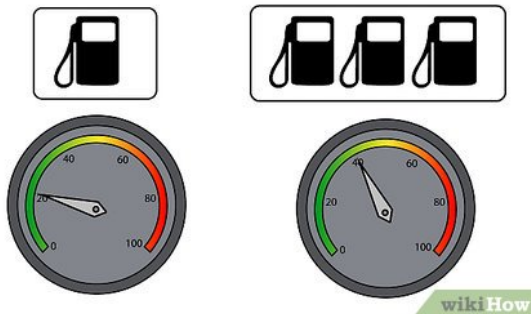
**2 Aprende a entrar en el tránsito pesado.** Entrar a una autopista puede ser algo difícil, en especial si hay más tránsito del esperado. Lo importante es acelerar lo suficiente y determinar si estás conduciendo lo suficientemente rápido para entrar de forma segura entre dos vehículos.



**3 Utiliza una rotonda.** Quizá no sean muy populares en Estados Unidos, pero si conduces en otros países, sabrás que pueden ser bastante confusas. Utilizadas a menudo en lugar de señales de alto, las rotondas son eficaces, pero es necesario comprenderlas antes de dominarlas.



**4 Aprende a conducir cuesta arriba.** Conducir cuesta arriba puede ser desafiante, en especial si conduces con transmisión manual. Domina el arte de disminuir las velocidades antes de ir a un lugar empinado.



**5 Ahorra combustible.** Con el aumento del costo del combustible o gasolina, conducir de forma inteligente significa más que evitar accidentes. Los conductores que ahorran combustible mientras manejan con el tiempo tienen más dinero para gastar en accesorios.

## Consejos

- Ponte el cinturón de seguridad. Esta es la forma más segura para estar en un vehículo.
- Evita los objetos que te distraigan (como los teléfonos celulares, audífonos, bocadillos, etc.) antes de

encender el motor.

- Al conducir vehículos grandes, asegúrate de que nadie venga de frente antes de sobrepasar a otro.
- Asegúrate de reducir la velocidad antes de girar.
- No uses zapatos abultados con suelas grandes, pues podrían impedirte presionar los frenos durante una emergencia.
- No conduzcas más rápido que la velocidad a la que te sientes cómodo.
- Mantente en tu propia zona de confort. Si ha nevado y las carreteras están cubiertas de hielo, conduce lo más lento posible en el cambio más alto posible (si conduces un auto manual) para así tener un mejor control del vehículo, e ignora a los otros motoristas que se impacienten y comiencen a tocar el claxon.
- Siempre sigue las prácticas de manejo seguras. No conduzcas imprudentemente rápido, aceleres de repente ni frenes inesperadamente. Además, no hagas zigzag entre vehículos en la autopista, porque es muy peligroso y puedes provocar colisiones muy graves.
- Mantente seguro y no uses el celular mientras conduces. En algunos países, esto es ilegal e incluso podrías perder tu licencia, así como obtener una muleta por mucho dinero. Es necesario que conozcas los rangos de multas de acuerdo a tu país.
- Estudia la guía de conducción del lugar donde vives.

## Advertencias

- Sé cuidadoso al cambiar de carril. Controla todos los espejos, acciona el indicador y cambia de carril.
- Siempre cumple con las leyes del camino de tu estado o país. Asegúrate de conocer todas las normas antes de comenzar a conducir, sino podrías dañar el automóvil bastante.
- Siempre utiliza las luces de giro y las luces cortas cuando se aproxime un vehículo o cuando haya un vehículo frente al tuyo.
- Asegúrate de estar en el carril correcto al conducir.
- En algunas ciudades, cambiar de velocidades tarde (o justo en la línea roja) no solo te hace parecer como maniático, sino que también puede considerarse como “conducción imprudente”, lo cual es ilegal y hará que recibas una multa o una boleta indeseada.
- Este artículo está dirigido a un público norteamericano. Si vives en un país distinto, revisa las leyes de conducción de tu país.
- Este artículo solo puede guiarte para que aprendas a conducir, así que no dependas de él como tu única fuente de información.
- Siempre exige que las personas que viajen en tu automóvil se pongan los cinturones de seguridad. Si se niegan, no los lleses. Es mejor crear una situación difícil que ser responsable por las lesiones que puedan sufrir si tienen un accidente.
- Evita estacionarte ilegalmente, o podrían remolcar tu vehículo o podrías ser citado y tener que pagar una multa.
- Mantente en el carril lento (izquierdo o derecho dependiendo del lugar donde conduzcas en el auto) a menos que vayas a adelantar. Después de adelantar, vuelve al carril lento.
- **Siempre** usa cinturón de seguridad y asegúrate de que los pasajeros también lo hagan.
- Algunos vehículos vienen con funciones de seguridad integradas (además de las bolsas de aire). **No confíes en que las funciones de seguridad y comodidad harán su trabajo mientras conduces.** Esta tecnología puede funcionar mal fácilmente (por ejemplo, los frenos podrían aplicarse inesperadamente o el auto podría no frenar en lo absoluto) y no es un reemplazo para un conductor atento.
- Averigua sobre todas las limitaciones de las licencias provisionales, por ejemplo, en Inglaterra no se puede conducir en una autopista sin una licencia completa.
- Evita utilizar el teléfono celular, ya que solo basta unos pocos segundos de distracción para provocar un accidente grave, así que es mejor apagarlo hasta que llegues a tu destino. Mejor aún, estaciona el vehículo en un lugar seguro cuando tengas la necesidad de responder una llamada.
- Esta guía no es un reemplazo de las clases de conducción.
- Las carreras callejeras son peligrosas e ilegales en la mayoría de los países. Si quieres participar en una carrera en tu auto, llévalo a un taller para mantenerte seguro. Por lo general, ahí lo supervisarán bien.
- En Israel, debes llevar líneas fluorescentes en el auto y usarlas cuando estés fuera de él al momento de hacer reparaciones o llenar el tanque. En Israel, si te detienen y tu auto no lleva una pegatina fluorescente, te multarán. En Francia, debes usar una cuando conduzcas por la noche y también si necesitas reparar un faro en una vía para motociclistas.
- Asegúrate de practicar conducir cuesta arriba al aprender a manejar con una transmisión manual. Debido a que iniciar una transmisión manual estando detenido requiere de soltar el freno y accionar el embrague (básicamente colocando el vehículo en neutro), el automóvil comenzará a moverse

hacia atrás hasta que coloques la primera velocidad. Para evitar que esto suceda, acciona el freno de mano, luego libéralo a medida que sueltas el embrague y el automóvil comenzará a moverse hacia adelante. De lo contrario, corres el riesgo de que el automóvil retroceda. Practica esta técnica en un camino inclinado o en un estacionamiento donde sea seguro cometer errores.

- **Los conductores deben tener licencia.** Conducir sin licencia o con una suspendida puede llevarte a una detención y a una falta en tu registro.
- **No bebas y conduzcas.** Eso es lo peor que podrías hacer. Podrías matarte a ti o a alguien más. También es ilegal conducir con un nivel mayor de alcohol en tu cuerpo que el regulado.

## Vídeo

## Referencias

1. ↑ <http://www.caranddriver.com/features/how-to-adjust-your-mirrors-to-avoid-blind-spots>
2. ↑ <http://www.caranddriver.com/features/how-to-adjust-your-mirrors-to-avoid-blind-spots>
3. ↑ [http://www.ghsa.org/html/stateinfo/laws/seatbelt\\_laws.html](http://www.ghsa.org/html/stateinfo/laws/seatbelt_laws.html)
4. ↑ <http://www.nbcbayarea.com/news/local/10-and-2-Driving--145765405.html>
5. ↑ <http://www.washingtonpost.com/wp-dyn/articles/A29654-2004Oct13.html>
6. ↑ <http://www.nolo.com/legal-encyclopedia/free-books/beat-ticket-book/chapter5-1.html>
7. ↑ [http://www.safemotorist.com/articles/Hydroplaning\\_Basics.aspx](http://www.safemotorist.com/articles/Hydroplaning_Basics.aspx)

## Acerca de este wikiHow



Coescrito por:  
**Simon Miyerov**  
Instructor de conducción

Este artículo fue coescrito por **Simon Miyerov**. Simon Miyerov es el presidente e instructor de conducción de Drive Rite Academy, una academia de conducción con sede en la ciudad de Nueva York. Simon tiene más de 8 años de experiencia en instrucción de conducción. Su misión es garantizar la seguridad de los conductores cotidianos y continuar haciendo que Nueva York sea un entorno de conducción más seguro y eficiente. Este artículo ha sido visto 1 795 377 veces.

Categorías: [Artículos destacados](#) | [Técnicas de conducción](#)

<https://es.wikihow.com/aprender-a-conducir>